



БУДЫНКІ ГОМЕЛЯ, АБ ЯКІХ ВЫ НЕ ВЕДАЛІ. Страты часоў Вялікай Айчыннай вайны

Гомель за сваю гісторыю страціў мноства цікавых архітэктурных твораў. Найбольш драматычным у горадабудаўнічым летапісу было XX стагоддзе — дзве сусветныя вайны, змена палітычных рэжымаў — усё гэта не спрыяла захаванню “твару” горада. Ды і ў мірны час будаўнікі часцяком не ўспрымалі ўсур’ез архітэктурныя помнікі мінуўшчыны.

Сёння мы можам зноў зірнуць на самыя цікавыя і знакавыя страты гарадской забудовы. Наш погляд накіраваны не толькі ў мінулае, але і ў будучыню, бо некаторыя з горадабудаўнічых страт магчыма аднавіць і дараваць ім другое жыццё або прымяніць каштоўныя напрацоўкі архітэктараў тых гадоў у сучаснай архітэктурнай практыцы.

Гандлёвыя рады на Базарнай плошчы

На тым месцы, дзе сёння знаходзяцца сквер Кірылы Тураўскага і абласны драматычны тэатр, у пачатку XIX стагоддзя па праекце англічаніна Джона Кларка быў узведзены двухпавярховы гасціны двор з гандлёвымі радамі ў стылі класіцызму. У ноч з 13 на 14 мая 1865 года падчас правядзення Траецкага кірмашу пачаўся пажар, у выніку згарэў гасціны двор і суседнія гандлёвыя рады. Верагодна, што пасля гэтага гандлёвы комплекс быў перабудаваны ў тым выглядзе, у якім ён нам вядомы па старых паштоўках.

У гады вайны гандлёвыя рады яшчэ раз пацярпелі ў выніку бамбёжкі ўлетку 1941 года, і на момант вызвалення горада ад пабудоў нічога не засталася.



Гандлёвыя рады. Базарная плошча



Месца, дзе былі гандлёвыя рады. Сёння сквер імя Кірылы Тураўскага

Духоўнае вучылішча

У пачатку XIX стагоддзя ўладальнік Гомеля граф Мікалай Румянцаў, прасякнуты ідэямі еўрапейскіх асветнікаў, вырашыў стварыць рацыянальны горад — горад навукі, культуры і гандлю. Адным са знакавых аб'ектаў “ідэальнага” горада стала прыбытковое вучылішча.

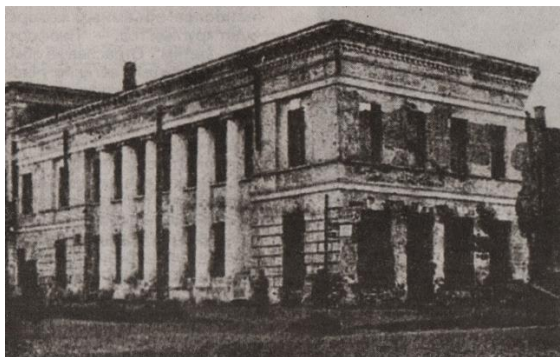
Архітэктарам выступіў вучань англічаніна Джона Кларка Іван Дзьячкоў. Лаканічны будынак з шасцікалонным порцікам у стылі класіцызму афармляў вугал вуліц Румянцаўскай (зараз Савецкая) і Базарнай (Працоўная).

Аднак у якасці прыбытковага вучылішча будынак так і не быў выкарыстаны. Пасля продажу Гомеля ў дзяржаўную казну пабудова лічылася за інжынерным ведамствам. Толькі ў 1839 годзе яна была перададзена духоўнаму вучылішчу, што размяшчалася там да 1880 года, пакуль установа не пераехала ў іншае месца.

У 1920-х гадах у будынку размяшчалася жыллёва-арэнднае

таварыства № 38 “Першамай”.

У гады вайны будынак быў пашкоджаны, пасля вызвалення горада яго так і не аднавілі. У 1954 годзе на гэтым месцы быў узведзены чатырох-павярховы жылы дом гарадскога Савета ў стылі савецкага класіцызму.



Духоўнае вучылішча пасля вызвалення Гомеля ў 1943 годзе (з кнігі В. Ф. Марозава “Гомель класічны. Эпоха. Мецэнаты. Архітэктура”)



На гэтым месцы размяшчалася духоўнае вучылішча

Сінагога

У пісьмовых крыніцах габрэйскае насельніцтва ў Гомелі ўзгадваецца з XVII стагоддзя. У пачатку XIX стагоддзя граф Мікалай Румянцаў садзейнічаў узвядзенню ў горадзе культовых пабудов — праваслаўных цэркваў і касцёла. У 1833 годзе была пабудавана і сінагога. Размяшчаўся будынак на скрыжаванні вуліц Працоўнай (Базарнай) і Кірава (Магілёўскай). Вялікі руставаны будынак з франтонам, разрэзаным аркай, быў пабудаваны ў стылі класіцызму. Як важныя культуры будынак ён замыкаў перспектыву вуліц Базарнай і Мясніцкай (Камунараў).



Сінагога на паштоўцы пач. XX стагоддзя



На гэтым месцы ў скверы перад будынкам дарожна-будаўнічага каледжа размяшчалася сінагога

У пачатку 1920-х гадоў працоўныя прафсаюзы прынялі рашэнне аб канфіскацыі будынка сінагогі ў іўдзейскай абшчыны і перадачы для патрэб грамадскасці. У 1923 годзе сінагога была зачынена, у яе памяшканнях размясцілася зала гарсавета, а таксама клуб швейнікаў. У выніку перабудовы знікла рустоўка, канструктывісцкі атык замяніў франтон.

У першыя месяцы вайны будынак быў разбураны ў ходзе масіраваных бамбёжак горада нямецкай авіяцыяй. Руіны сінагогі былі знесены адразу пасля вызвалення Гомеля, на гэтым месцы цяпер разбіты сквер перад будынкам дарожна-будаўнічага каледжа.

Цэнтральныя лазні Рудзійскага

Будынак цэнтральнай лазні быў пабудаваны ў 1898 годзе і знаходзіўся на вуліцы Фельдмаршальскай (цяпер Пралетарская). У той час будынак быў адным з найбольш яркіх прадстаўнікоў цаглянага стылю ў Гомелі.

Лазня — адна з першых збудаванняў у Гомелі, да якіх была

падведзена электрычнасць. Пасля рэвалюцыі будынак быў канфіскаваны і выкарыстоўваўся для патрэб вайсковых частак. У 1920-х гадах цэнтральную лазню перадалі камунальнаму трасу, але з-за жахлівага ўнутранага становішча яна працягла час прастаяла закрытай. Пасля аднаўлення абсталявання лазня прапрацавала да пачатку ваенных дзеянняў 1941 года. Падчас аднаго з авіяналётаў будынак атрымаў сур'ёзныя пашкоджанні і не аднаўляўся.

Сёння на гэтым месцы знаходзіцца сціплы двухпавярховы будынак, які ўзведзены ў 1960-х гадах.



Цэнтральныя лазні на паштоўцы пачатку ХХ стагоддзя (з кнігі В. Целеша "Парады Беларусі на старых паштоўках")



На гэтым месцы размяшчаліся цэнтральныя лазні

Гімназія Ратнера

Будынак гімназіі з гандлёвымі ўстановамі на першым паверсе спраектаваны самым знакамітым гомельскім архітэктарам Станіславам Шабунеўскім. У пачатку 1909 года ён стаў кампаньёнам Самуіла і Юселя

Шановічаў па валоданні гэтым домам. Пэўны час у ім пражыў і яго стваральнік.

Будынак удала аформіў кут вуліц Румянцаўскай (зараз Савецкая) і Аляксандраўскай (Камсамольская), на гэтым месцы сёння знаходзіцца жылы дом з крамай "Сонечны". На першым паверсе размяшчаліся гандлёвыя лаўкі, аптэка, цырульня Фрадкіна. Гімназія знаходзілася на другім паверсе. Яна была заснавана доктарам Ратнерам і прызначалася для хлопчыкаў габрэйскага паходжання. У 1920 годзе яе пераабсталявалі ў чыгуначную школу другой ступені, але ў тым жа годзе школу выселілі і размясцілі пошту ваеннага ведамства.



Будынак гімназіі Ратнера пасля вызвалення Гомеля ў 1943 годзе (з фондаў Гомельскага палацава-паркавага ансамбля)



На гэтым месцы размяшчалася гімназія Ратнера

У гады вайны былая гімназія пацярпела адудараў нямецкай авіяцыі. Як і ў большасці будынкаў у цэнтры горада, у ім выгаралі міжпавярховыя

перакрыцці і да моманту вызвалення горада ад дома засталася адна “скрынка”. Падчас правядзення аднаўленчых работ будынак быў разабраны.

Асіметрычныя фасады з разнастайным ляпным дэкорам, маляўніча размешчаныя аконныя праёмы і актыўны сілуэт рабілі гэты будынак адным з самых яркіх на вуліцы Румянцаўскай. Калі б ён захавалася да нашых дзён, яго можна было б смела лічыць візітнай карткай гомельскага мадэрна.

У пачатку 1950-х гадоў архітэктарам Валянцінам Ждановічам па двух баках вуліцы Камсамольскай былі пабудаваны два сіметрычныя паўкруглыя жылыя дамы ў стылі савецкага класіцызму.

Клуб чыгуначнікаў

У Гомелі ў першай палове 1920-х гадоў з’явілася неабходнасць будаўніцтва грамадска значных устаноў. Адным з першых быў узведзены будынак для правядзення сходаў рабочых і служачых чыгункі. Спраектаваў будынак у 1924 годзе Станіслаў Шабунейскі. Гэта маштабная пабудова была зроблена з дрэва, пры дэфіцыце цэгля ў 1920-х гадах яно часта ўжывалася для будаўніцтва нават буйных грамадскіх аб’ектаў Гомеля.

Галоўны ўваход у двухпавярховы будынак быў вылучаны рызалітамі, балконы аб’ядноўвалі ўсё працяглае фасад. У клубе размяшчаліся сцэна і зала амаль на тысячу месцаў, партэр, амфітэатр, балконы. У левай частцы знаходзілася студыя выяўленчага мастацтва, у правым — бібліятэка і гурткі.

Як высветліў гісторык Яўген Малікаў у старажылаў, будынак клуба размяшчаўся недалёка ад чыгункі і замыкаў перспектыву вуліцы Лібаўскай (зараз вуліца Шаўчэнкі). У гады вайны клуб згарэў. Сёння на гэтым месцы

разваротная пляцоўка гарадскіх аўтобусаў каля аўтавакзала.



Клуб на фатаграфіі даваенных часоў (“Гомельская праўда”, 1972 год)



На гэтым месцы размяшчаўся клуб чыгуначніка

Гасцініца “Савой”

Адной з самых вядомых з ліку страчаных пабудоў Гомеля можна лічыць будынак гасцініцы “Савой”, узведзены ў 1911 годзе па заказе гомельскіх домаўладальнікаў братаў Шановічаў архітэктарам Станіславам Шабунейскім. Знаходзілася яна на рагу вуліц Румянцаўскай (зараз Савецкая) і Мясніцкай (Камунараў).

Экстэр’ер будынка ілюструе пераход ад дэкаратыўнага мадэрна (ажурныя балконы з ляпнінай) да рацыянальнай архітэктуры (просты і ясны аб’ём будынка з выразным рытмам вокнаў).

Урачыстае адкрыццё гасцініцы “Савой” адбылося 1 студзеня 1912 года. Гэта быў сапраўды шматфункцыянальны комплекс: акрамя гасцініцы тут размяшчаліся тэатр мастацтваў, рэстаран, бильярд, канцэртная зала, бібліятэка.



Гасцініца “Савой” на паштоўцы 1930-х гадоў (з фондаў Гомельскага палацава-паркавага ансамбля)



На месцы Старога ўнівермага размяшчалася гасцініца “Савой”

У першапачатковай якасці “Савой” праіснаваў зусім нядоўга: з 1920-га па 1923 год на першым паверсе — Палац працы, у 1923-м — гомельская кантора “Доброфлота”, пазней — Гомельскі выканаўчы камітэт. За нядоўгія гады існавання будынка яно пацярпела не аднойчы: у 1918 годзе — у рэстаране гасцініцы, дзе знаходзілася германскае камандаванне, адбыўся выбух, які арганізавапі мясцовыя падпольшчыкі, у 1919 годзе ў ходзе Стракапытаўскага мяцяжу будынак быў абстраляны гарматамі; у 1941-м падчас авіяналёту германскай авіяцыі выгаралі перакрыцці, былі часткова разбураны апорныя сцены будынку.

Пасля заканчэння вайны збудаванне вырашылі знесці, пакінуўшы толькі невялікую частку, і перабудавалі ў кінатэатр імя Калініна па праекце Уладзіміра Вараксіна.

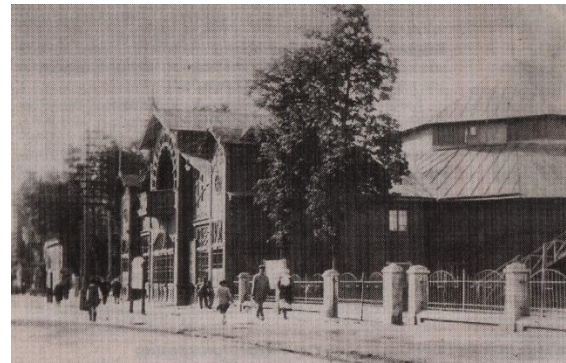
Затым на месцы былой гасцініцы разбілі сквер, а ў 1959 годзе пабудавалі добра вядомы гамельчанам

Стары ўнівермаг (архітэктар Л. Жогаль).

Драўляны цырк

На вуліцы Камсамольскай (сённяшні праспект Леніна) у 1926 годзе на месцы старых каталіцкіх могілак з’явіўся драўляны цырк. Найбольш верагодна, што яго аўтарам быў таксама архітэктар Станіслаў Шабунеўскі. На гэты факт указвае стылістычнае падабенства з архітэктурай клуба чыгуначнікаў.

Па прызначэнні будынак працаваў да 1932 года, затым быў перададзены Беларускаму трэцяму драматычнаму тэатру, а праз сем гадоў у ім размясціўся Рускі драматычны тэатр. У першыя месяцы вайны будынак цырка, як і шматлікія драўляныя дамы ў гэтым раёне, згарэлі ў выніку авіяналёту нямецкай авіяцыі.



Цырк на фатаграфіі 1930-х гадоў (з фондаў Гомельскага палацава-паркавага ансамбля)



На гэтым месцы размяшчаўся цырк

У 1952 годзе вядомы мінскі архітэктар Уладзімір Кароль на гэтым месцы пабудоваў манументальны чатырохпавярховы жылы дом у стылі савецкага класіцызму.

Школа чыгуначнікаў

У 1920-я гады ў Залінейным раёне горада на вуліцы Катоўскага была пабудавана школа для дзяцей чыгуначнікаў. Цікава, што цэнтральная мураваная частка школы была выканана з рысамі класіцызму, а фасады бакавых драўляных крылаў спалучалі элементы традыцыйнага домабудавання з архітэктурай станцыйных пабудов чыгункі.

Падчас нямецкай акупацыі ў школе размяшчаўся лазарэт. Да вызвалення Гомеля будынак быў спалены. У выніку ад яго застаўся толькі каменны фасад, які пасля быў знесены. У 1960-х гадах на месцы будынка была ўзведзена новая трохпавярховая школа па тыпавым праекце.



Школа чыгуначнікаў на фатаграфіі 1930-х гадоў



На гэтым месцы размяшчалася школа чыгуначнікаў

На скрыжаванні вуліц Хмяльніцкага і Кіеўскай размешчаны буйны драўляны будынак былой школы, дэкор якой мае падабенства з упрыгожваннямі школы для дзяцей чыгуначнікаў.

“Палац” на аэрадроме

Адзін з самых малавядомых будынкаў Гомеля размяшчаўся на вуліцы Савецкай паміж вуліцамі Шылава і Чангарскай дывізіі. Ніякай інфармацыі аб яго прызначэнні не захавалася. Магчыма, з-за таго, што яно праіснавала зусім непрацягла тэрмін — не больш за дзесяць гадоў. Толькі нешматлікія фотаздымкі, зробленыя нямецкімі акупантамі, праліваюць святло на гэтую пабудову: пампезны двухпавярховы будынак адступаў ад чырвонай лініі вуліцы Савецкай, утвараючы пляц. Тры порцікі афармлялі парадны ўваходы на галоўным фасадзе. Як і ў выпадку з корпусам універсітэта імя Францыска Скарыны, што размешчаны на вуліцы Кірава, на аўтара гэтай пабудовы канца 1930-х гадоў, верагодна, паўплывала архітэктура італьянскіх папацаў эпохі Адраджэння.



Будынак “палаца” на нямецкай фатаграфіі 1941-1943 гадоў (з калекцыі Я. Р. Малікава)



У двары паміж гэтымі дамамі размяшчаўся “палац”

Гэтая пабудова знаходзілася паміж жылымі дамамі ваенных 63-й асобнай авіяцыйнай эскадрыллі,

недалёка ад узлётна-пасадачнай паласы. Таму, хутчэй заўсё, гэты “палац” адносіўся да ваеннай часці і меў адміністрацыйныя функцыі.

Аэрадром як стратэгічна важны ваенны аб’ект падвяргаўся шматлікім бамбёжкам. Многія пабудовы з ваеннага комплексу, уключаючы і гэты будынак, былі сур’ёзна пашкодзаны і пасля вызвалення Гомеля не аднаўляліся. Сёння месца, дзе стаяў гэты будынак, аточана пяціпавярховымі хрушчоўкамі.

Навабеліцкі працоўны квартал

У першыя гады індустрыялізацыі ў Навабеліцы вакол буйных прадпрыемстваў былі пабудаваны некалькі працоўных пасёлкаў. Жылыя дамы-кваталы, якія адносяцца да аднаго з такіх заводаў, былі размешчаны на вуліцы Ільіча (у той час вуліца Шасэйная). Побач з двума шматкватэрнымі дамамі ў 1930 годзе пабудавалі сталовую-рэстаран.



Сталовая ў рабочым пасёлку (Новая-Беліца)



На гэтым месцы быў будынак сталовай

Гэты стылёвы канструктывісцкі будынак знаходзіўся на вуглу

неіснуючага сёння перакрыжавання вуліц Ільіча з Мечнікава. Архітэктура будынка адпавядала лепшым узорам стылю — спалучэнне простых прамавугольных і цыліндрычных аб’ёмаў, уступчатыя атыкі над рызалітамі, эксплуатаемы дах.

Цікава, што на месцы сталовай да 1842 года знаходзілася царква Святога Васілія, пасля яе — Мікольская зімовая праваслаўная царква, якую ў 1928 годзе пераабсталявалі ў сталовую, а ў 1930-м цалкам знеслі для будаўніцтва капітальнай сталовай. У гады вайны комплекс будынкаў быў моцна пашкодзаны і пасля разабраны.

У 1950-х гадах на месцы рабочага квартала быў разбіты сквер, пабудаваны кінатэатр “Мір”, пазней — дзевяціпавярховы жылы дом. Месца сталовай сёння займае вуглавы дом з вежай гомельскага архітэктара Валянціна Ждановіча.

Юрый ПАНКОЎ, гісторык, супрацоўнік музея Гомельскага палацава-паркавага ансамбля

Сяргей ЛЯПІН, архітэктар

Фота аўтараў

Панкоў, Ю. Будынкi Гомеля, аб якіх вы не ведалі. Страты часоў Вялікай Айчыннай вайны / Юрый Панкоў, Сяргей Ляпін // Гомельская праўда. – 2015. – 18 жніўня (№ 94). – С. 7; 20 жніўня (№ 95). – С. 23; 22 жніўня (№ 96). – С. 7; 25 жніўня (№ 97). – С. 6.