



ГОМЕЛЬ ДОВОЕННЫЙ

(заметки старожила)

Какое же это чудесное места на земле — наш древний и прекрасный город над Сожем!

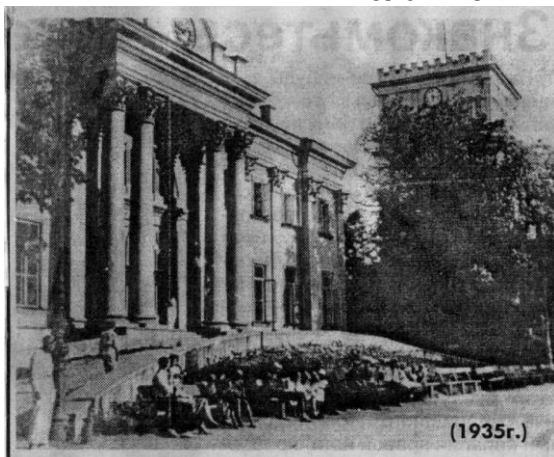
Когда едешь 5-м маршрутом троллейбуса рано утром из Новобелицы в Гомель, с моста открывается взору панорама города: золотые купола и кресты Ильинской церкви, ажурное здание военного госпиталя и больница, построенные еще в начале XX века последней гомельской княгиней Ириной Ивановной Паскевич, высотные здания, построенные уже в последнее время, слева — огромный жилой массив 5-го микрорайона и, конечно же, жемчужина — дворцово-парковый ансамбль — визитная карточка города Гомеля. Вдали сверкают купола собора Святых апостолов Петра и Павла.

За последнее время наш город похорошел, обустроился. Появились улицы и целые кварталы города, уложенные плиткой, везде асфальт, бетон. В летнее время город весь в цветах и зелени деревьев.

Благоустроена набережная города, а левобережная его сторона стала прекрасным местом отдыха горожан и гостей города.

Я же помню довоенный Гомель — менее благоустроенный, но не менее прекрасный

Николай ФУРМА



НАБЕРЕЖНАЯ ГОРОДА

Я вспоминаю, как часто с матерью и сестрами мы ходили на речной вокзал по Киевскому спуску. Дорога Киевского спуска с Советской улицы была полностью уложена булыжником и вела к речному вокзалу и товарной пристани. Речной вокзал — красивое двухэтажное ажурное деревянное здание, к которому со стороны реки был пришвартован дебаркадер. В здании речного вокзала находились билетные кассы, буфет, столовая, залы ожидания для транзитных пассажиров. Ежедневно от речного вокзала отходили рейсовые пассажирские пароходы на Киев, Ветку и Пропойск. А в праздничные дни пассажирские пароходы возили отдыхающих гомельчан в Ченки и Кленки на «маевки» — так назывались такие рейсы.

С правой стороны речного вокзала было здание диспетчерской речного пароходства, а дальше, вправо к парку, — товарная пристань и склад. Здесь с пароходов — пассажирских и грузовых — выгружались бочки с сельдью, в ящиках — фрукты, овощи, птица. И все это вывозилось на базарную площадь, в магазины на продажу. Центральный рынок на базарной площади также пополнялся продуктами крестьян близлежащих деревень Якубовки и Романовичей. Крестьяне на больших лодках (дубах) перевозили через Сож в деревянных коробах молоко, сметану, творог, масло, редиску, лук и другие продукты.

Всегда, и в летнее время особенно, этот район города был многолюден.

Вправо от товарной пристани начинался кирпичный высокий забор, который ограждал парк Паскевичей от набережной.

В летнее время от деревянного пирса БелОСВОДа курсировали большие моторные лодки, которые возили гомельчан на Мельников луг —

их любимое место отдыха.

До войны на противоположной стороне Сожа зоны отдыха не было. Не было и деревьев, как сейчас. А был луг — выгон для скота. На лето жители города, имеющие коров, перевозили их на летнее пастбище, где коровы паслись. Два раза в день хозяева на лодках переезжали на ту сторону — доить своих буренок.

Спасательная служба БелОСВОДа имела тогда два спасательных бота, пять водолазов и 10-15 спасателей, которых нанимали на летний период. На вышке спасательной станции постоянно находился вахтенный спасатель с биноклем, который наблюдал за сигнальной мачтой на Мельниковом лугу. И если там происходил несчастный случай и срочно требовалась помощь водолаза, на мачте подымался красный флаг. В течение 5-10 минут спасательный бот со спасательной станции был на месте несчастного случая.

(Продолжение следует)