

Анатоль ЗЭКАЎ

ТУТ — ДЫХАННЕ КУПАЛЫ

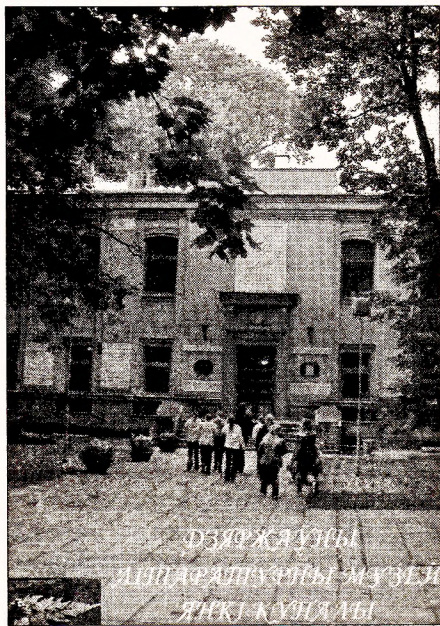
Маё знаёмства з Мінскам адбылося дзякуючы Янку Купалу. Гэта ён паклікаў нас, студэнтаў-філолагаў Гомельскага дзяржаўнага ўніверсітэта, у беларускую сталіцу і правёў па яе вуліцах і праспектах. Каб чытач не здзіўляўся, зірнуўшы ў біяграфію аўтара гэтых радкоў, народжанага праз трынаццаць гадоў пасля смерці першага народнага паэта Беларусі, прызнаюся адразу, што было тое знаёмства з Мінскам нашмат пазней пасля сумнавядомай даты, калі не стала песняра, — у сярэдзіне мінулагагодніх 70-х. І прывёз нас у музей Янкі Купалы тагачасны загадчык кафедры беларускай літаратуры ГДУ, доктар філалагічных навук, прафесар Мікалай Міхайлавіч Грынчык. Прывёз з вядомай мэтай, каб мы, будучыя настаўнікі, сэрцам і душой дакрануліся да неўміручага слова вялікага Паэта там, дзе асабліва рупліва сабраны багацейшыя матэрыялы з яго не менш багатай спадчыны. Наведалі мы тады, безумоўна, і Вязынку, пад небам якой беларускі хлапчук Янка, сын Дамініка і Бянігны Луцэвічаў, вымавіў свае першыя немаўлячыя гукі, што перараслі праз гады ў чароўныя гукі паэзіі.

Я ўжо, вядома ж, не помню дэталей тае далёкай паездкі, а калі нешта і згадваецца, то пераважна не звязанае з Купалам: што ж, «маладыя гады, маладыя жаданні», як пісаў іншы класік беларускай літаратуры Максім Багдановіч, затое дакладна памятаю, што ў свой прыезд на сталае хыхарства ў Мінск — у 1982 годзе, якраз у стогадовы юбілей паэта — у думках перш-наперш вярнуўся менавіта да яе. Тым больш так сталася, што першыя тры гады маёй працы ў сталіцы прайшлі непадалёк ад Купалаўскага парку і таго двухпавярховага дома ў ім, які завецца музеем песняра.

Прыехаўшы пасля вучобы з Масквы, я як бы міжволі звязваў сваё жыццё з Купалавым, якому, на вялікі жаль, адтуль не ўдалося вярнуцца ў Мінск і ўвачавідкі пабачыць любімую тапалю, што стаяла вартавой ля зруйнаванага дома, у якім паэт правёў апошнія беларускія гады свайго жыцця — з 1927 да 1941-га.

Я гуляў па парку, у цэнтры якога велічна ўзвышаўся манументальны помнік народнаму паэту, а на памяць прыходзіў верш «Топаль» другога народнага паэта Беларусі Якуба Коласа, напісаны ў красавіку 1945 года і прысвечаны «памяці друга»:

Каля купалавай пасады
Упёрся топаль у вароты.
І думаў Янка, як даць рады,
Каб не было яму згрызотаў.



Пад тапалёваю паветкай
 Ляжалі градкі, ззялі ружы,
 Расціў на клумбах Янка кветкі,
 Пясняр наш дбалы і дасужы.

«А топаль грузны і гузасты,
 І жыць яму, як бачна, мала:
 Яму даўно ўжо гадоў за сто», —
 Так разважаў з сабой Купала.

І страх часамі браў паэта,
 Што вецер дрэва ў сад паваліць
 І будзе кветкам песня спета
 У шуме-громе смертнай хвалі.

І вось прыйшлі дні злой навалы:
 Асірацелі паркі, плошчы,
 Згарэлі сад і дом Купалы,
 І сам ён — блізкі нам — нябожчык.

І Мінск, як труп, адны руіны,
 Дзе ў мёртвых сценах вецер свішча.
 А топаль, волат-сіраціна,
 Стаіць на варце папялішча.

Ды горад мы з руін падымем,
 Успыхне радасць зноў над краем,
 І песняра святое імя
 Навекі ў сэрцы захаваем.

«Песняра святое імя» і насамрэч захоўваецца ў нашых сэрцах, нашай памяці. Думаю, не перабольшу, калі скажу, што галоўныя яго захавальнікі працуюць менавіта тут, у Дзяржаўным літаратурным музеі Янкі Купалы. Неяк пацікавіўся, колькі ж іх, гэтых самых шчырых улюбёнцаў у вялікага песняра, чыё жыццё штодня праходзіць ягонымі сцежкамі, праходзіць для таго, каб выводзіць на іх і ўсіх нас, асабліва тых, хто ўступае ў гэтае жыццё. Пачуў лічбу — і здзівіўся: аказваецца, без уліку гаспадарчага персаналу (няхай гэтыя людзі даруюць мне: у кожнага з іх таксама не менш адказнай служба ў музеі) усяго 19. Гэта тыя 19, што з'яўляюцца навуковымі супрацоўнікамі трох музейных аддзелаў — экспазіцыйнага, навукова-асветніцкага і фондаў — ды яго чатырох філіялаў: у Вязынцы, Ляўках, Акопах і Яхімоўшчыне. І захацелася назваць усіх іх пайменна, аднак толькі выключна з-за эканоміі не такой і вялікай, а з гэтага нумара і без таго ўрэзанай часопіснай плошчы (о Божа, і тут эканомія!) абмяжуюся адно што прозвішчамі загадчыкаў аддзелаў: гэта Глафіра Васільеўна Кушаль, Людміла Сцяпанаўна Давідоўская і Марыя Кандратаўна Чабатарэвіч. Ды ім і самім варта помнікі ставіць за штодзённую крапатлівую і, здавалася б, такую будзённую, не заўсёды бачную звычайным вокам працу! Як і ўсім, хто шчыруе поруч.

А вось помнікам-сімвалам жонкі паэта без сумневу з'яўляецца вобраз незабыўнай Уладзіславы Францаўны Луцэвіч. Менавіта ёй, як згадваецца ў матэрыялах па гісторыі музея, «за вельмі кароткі тэрмін (менш як год) яшчэ ў ліхалетнім 43-м удалося сабраць многае з параскіданай вайной спадчыны песняра. Гэта кнігі Янкі Купалы розных гадоў выдання і на розных мовах, рукапісы і выступленні паэта на з'ездах, пленумах, мітынгах, ацалелыя фотаздымкі, лісты, аўтографы, успаміны пра паэта, яго творы, пакладзеныя на музыку, урадавыя пастановы СССР і БССР, што тычыліся ўшанавання памяці паэта, і многія іншыя дакументы». І рабіла Уладзіслава Францаўна гэта, бадай, не толькі па абавязку адказнага сакратара камісіі па літаратурнай спадчыне мужа, нават, асмелюся сказаць, не па абавязку жонкі, а хутчэй за ўсё таму, што была ўлюбёная ў Беларусь, для якой, ведала, постаць Янкі

Купалы стане знакавай на ўсе гады, пакуль яна і будзе існаваць на свеце.

Уладзіслава Францаўна стала і першым дырэктарам музея, які быў адкрыты для наведвання 20 верасня 1945 года. Спачатку ён размяшчаўся ў будынку Дома прафсаюзаў, а 14 кастрычніка 1950 года пераехаў у новае памяшканне па вуліцы Энгельса, дзе потым будзе месціцца пад адным дахам з Саюзам пісьменнікаў. 9 лістапада 1959 года Літаратурны музей атрымаў адрас, па якім знаходзіцца і сёння: вул. Янкі Купалы, дом 4.

Гэта толькі скупыя радкі музейнай гісторыі, а колькі за імі тытанічнай працы, якая не спынялася ні на дзень, ні на гадзіну. У архівах — дзяржаўных і ўласных — адшукваліся новыя дакументы, вялася перапіска з тымі людзьмі, хто ведаў паэта, запісваліся іх успаміны, ствараліся новыя экспазіцыі, была арганізавана агромністая навукова-даследчая работа. Зрэшты, апошнія не дзіва, бо і сам музей да 1962 года, калі ім стала апекавацца Міністэрства культуры, падпарадкоўваўся Акадэміі навук.

Безумоўна, у музейцаў напачатку было нямала праблем. І асноўная з іх заключалася ў тым, што па архіве паэта цяжкім колам пракацілася вайна. Многія каштоўныя дакументы, у тым ліку і багатая бібліятэка, назаўсёды засталіся пад дахам зруйнаванага дома; іншыя архіўныя матэрыялы былі вывезены з рэспублікі і раскіданы па ўсім свеце. Сляды іх і сёння можна знайсці не толькі на прасторах былога СССР, а і ў далёкім замежжы, у прыватнасці, у Польшчы, Германіі, Англіі і нават ЗША.

Па крупінках збіралася каштоўная спадчына Янкі Купалы. У музеі ганарацца, што маюць большасць рукапісаў і першадрукаў паэта, у тым ліку і рукапісны зборнік «Шляхам жыцця», падрыхтаваны аўтарам да друку ў 1913 годзе. Ёсць і унікальныя прыжыццёвыя выданні першых паэтычных кніжак песняра. З асаблівай удзячнасцю згадваюць тут украінскіх сяброў: Нацыянальная акадэмія навук суседняй рэспублікі ў 1960 годзе прыняла пастанову аб перадачы рукапісаў Янкі Купалы Акадэміі навук Беларусі.

Сёння ў фондах музея звыш 30 тысяч каштоўных дакументаў і экспанатаў. Значную частку з іх можна ўбачыць у сённяшняй экспазіцыі. Зрэшты, у год тут праводзіцца амаль 2,5 тысячы экскурсій, дзейнічаюць перасоўныя выставы (цяпер іх шэсць). Апошнія змаглі пабачыць не толькі ў Беларусі, але і на Украіне і ў Польшчы. А яшчэ ж ладзяцца творчыя вечарыны, Міжнародныя Купалаўскія чытанні. Сёлетнія, восьмыя па ліку, з назвай «Мастацкі свет Янкі Купалы: класічна-анталагічнае і непаўторна-індывідуальнае», адбыліся якраз у пярэдадзень 125-годдзя з дня нараджэння паэта.

Праўда, супрацоўнікі музея шкадуюць, што з распадам СССР да іх амаль перасталі прыязджаць на экскурсіі прадстаўнікі іншых рэспублік былой краіны. Ды што граху таіць, значна паменела груп і з нашых абласцей: фінансавыя магчымасці не дазваляюць ці нешта тут іншае віной? Турагенцтвы таксама мінаюць



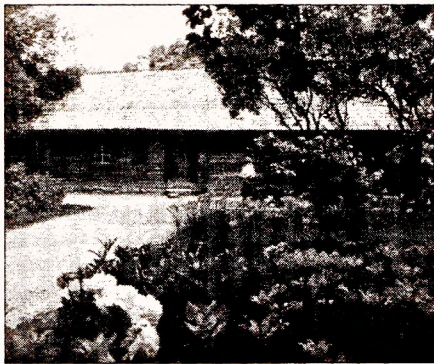
Янка Купала з жонкай Уладзіславай Францаўнай, першым дырэктарам музея.

музей, а музейцы могуць жа правесці экскурсіі і на англійскай мове. Рэдкімі гасцямі тут, на жаль, сталі і пісьменнікі.

...Сядзім з вучоным сакратаром Купалаўскага музея Аленай Уладзіміраўнай Бурбоўскай у яе рабочым кабінэце, жанчына захоплена распавядае пра Янку Купалу, этапы яго жыцця і творчасці, адкрывае перада мной многія яшчэ мала ці зусім не даследаваныя старонкі, а я сяджу, слухаю і ведаю, што ні пра што гэта ў сваіх нататках не напішу. Бо бегла — наўрад ці варта, а так кожная тэма патрабуе свайго грунтоўнага артыкула. І пецябургскі перыяд жыцця Янкі Купалы, і яго праца ў «Нашай Ніве», і стасункі з многімі пісьменнікамі і дзеячамі культуры, і з уладай, дарэчы... Усё гэта я пакідаю іншым даследчыкам купалазнаўства — дасць Бог, святкаванне 125-гадовага юбілею класіка беларускай літаратуры прыдасць ім імпульс у гэтым.

...А новым дырэктарам Дзяржаўнага літаратурнага музея Янкі Купалы нядаўна прызначана Алена Раманаўна Мацевасян. Родам яна з Даўгінава. Ага, таго самага, купалаўскага. Так што Даўгінаўскі тракт доўжыцца.

Візітныя карткі філіялаў музея



ВЯЗЫНКА (Маладзечанскі раён). Гэта самы прыцягальны для турыстаў куточак з усіх купалаўскіх мясцін. Тут 7 ліпеня 1882 года ў сям'і Дамініка і Бянігны Луцэвічаў нарадзіўся будучы паэт.

З усіх філіялаў Літаратурнага музея Янкі Купалы «Вязынка» — самы старэйшы. Ён быў адкрыты 20 чэрвеня 1948 года.

У красавіку 1972 года Савет Міністраў прыняў рашэнне аб стварэнні літаратурна-мемарыяльнага запаведніка «Вязынка» з плошчай амаль у 22 гектары.

На базе навуковага апісання, успамінаў старажылаў вёскі, чарцяжоў адноўлена хата ў такім выглядзе, калі ў ёй жылі Луцэвічы. У будыніне — і тагачаснае абсталяванне, і прадметы вясковага ўжытку: печ, стол, калыска, хадунок, лыжкі... У двух пакоях размешчана гісторыка-літаратурная экспазіцыя жыццяпісу і творчасці Янкі Купалы. У адноўленым будынку свірна створана літаратурна-этнаграфічная сезонная экспазіцыя, прысвечаная народным святам і абрадам, якія знайшлі адлюстраванне ў творах паэта.

На галоўнай алеі — бюст Янкі Купалы (скульптар Заір Азгур).

Па рашэнні ЮНЕСКА Вязынка ўключана ў міжнародны маршрут турызму. Загадчыца філіяла — Ірына Уладзіміраўна Трутнева.



ЛЯЎКІ (Аршанскі раён). Упершыню сюды Янка Купала завітаў у красавіку 1935 года на чале групы беларускіх пісьменнікаў. Ляўкі былі выбраны і месцам, дзе на выдзеленыя дзяржавай грошы — у сувязі з 30-годдзем яго творчай дзейнасці паэт пабудаваў дачу.

З 1935 да 1941 года Янка Купала прыязджаў у Ляўкі штогод на пачатку вясны і ад'язджаў з іх позняй восенню. Тут створаны вядомы «Ляўкоўскі цыкл», у які ўваходзяць

вершы «Алеся», «Дзве дзяўчынкі», «Лён», «Старыя акопы», «Сосны», «Сыны», «Хлопчык і лётчык».

Адсюль 30 чэрвеня 1941 года Янка Купала выехаў у Маскву. Праз колькі дзён дача згарэла пад артабстрэлам.

У 1962 годзе ў будынку былой канторы Копыскага лясніцтва на грамадскіх пачатках быў створаны філіял Літаратурнага музея Янкі Купалы. З 1977 года ўстанова набыла статус дзяржаўнай, а з наступнага года — гэта Купалаўскі мемарыяльны запаведнік «Ляўкі» плошчай 19 гектараў. Адноўлены дачны дом паэта і гараж, у якім экспануецца падараны яму ўрадам у 1935 годзе аўтамабіль «Шэўрале».

Цэнтральнае месца ў мемарыяльным комплексе «Ляўкі» займае скульптурная кампазіцыя А. Анікейчыка «Восень паэта».

Загадчыца філіяла — Тамара Мікалаеўна Крына.

АКОПЫ (Лагойскі раён). У 1909 годзе хутар Акопы пачала арандаваць маці паэта. Сюды яна пераехала разам з трыма дочкамі: Ганнай, Марыяй і Леакадзіяй. У 1911 годзе, вярнуўшыся з Пецярбурга, у Акопы ўпершыню завітаў і сам паэт.

Тут, на Лагойскай зямлі, Янка Купала напісаў больш за 80 вершаў, паэмы «Бандароўна», «Магіла льва», «Яна і я», п'есы «Паўлінка», «Прымакі», «Раскіданае гняздо», «Тутэйшыя», драматычную паэму «Сон на кургане», зрабіў пераклад «Слова пра паход Ігаравы».

Філіял «Акопы» адкрыты ў 1992 годзе да 110-й гадавіны з дня нараджэння Янкі Купалы і складаецца з дзвюх частак: першая, літаратурная, знаходзіцца ў вёсцы Харужынцы; другая, мемарыяльная, — за 2 кіламетры ад яе, на месцы колішняга хутара Акопы. На хутары ад даўніх пабудов засталіся толькі падмуркі, сімвалічны зруб на месцы былой студні ды агромністы камень-валун са штрафой Янкі Купалы з верша «З кутка жаданняў».

Ля музейнага будынка ў 1992 годзе пастаўлены помнік «Малады Купала» (скульптары — А. Заспіцкі і Г. Мурамцаў).

Загадчык філіяла — Валянцін Аляксандравіч Журко.

ЯХІМОЎШЧЫНА (Маладзечанскі раён). Тут, за 20 кіламетраў ад Маладзечна ў напрамку Ліды, у 1906—1907 гадах Янка Купала працаваў памочнікам вінакура на бровары ў маентку пана Любанскага. У Яхімоўшчыне былі напісаны паэма «Нікому», вершы «А хто там ідзе?», «Ворагам беларушчыны», «З песень нядолі», «Дайце мне волю», «Не тужы», «Што ты спіш?». Гэтыя і іншыя творы склалі потым першы зборнік паэта «Жалейка».

Філіял размешчаны ў тым самым доме, дзе жыў Янка Купала. Дарэчы, гэта адзіны прытулак паэта, які захаваўся. Намаганнямі тагачаснага старшыні тамтэйшага калгаса Генадзя Іванавіча Бошкі яго сучасным жыхарам былі прадстаўлены асобныя кватэры, а ў доме стала магчымым весці рэстаўрацыйныя работы, стварыць экспазіцыю, якая адлюстроўвае нашаніўскі перыяд у творчасці Янкі Купалы.

Філіял «Яхімоўшчына» адкрыты 30 мая 2001 года.

Загадчыца філіяла — Святлана Уладзіміраўна Ціс.

