



В. М. НАВУМЧЫК,
настаўніца першай катэгорыі,
М. І. НАВУМЧЫК,
настаўнік-метадыст, намеснік дырэктара па вучэбна-метадычнай рабоце
(Маларыцкая раённая гімназія)

ПЯСНЯР ДОЛІ НАРОДНАЙ

(тэставае заданне, X — XI класы)

Тэст можна прапанаваць вучням на падагульняльных уроках ці ў якасці дамашняга задання, а таксама яго можна выкарыстаць у час правядзення пазакласных мерапрыемстваў: літаратурных вечарын, віктарын, гульні, турніраў і інш.

Мэта тэставага задання: падагульніць і замацаваць веды па тэме «Жыццё і творчасць Якуба Коласа».

Заданні А*

Адзначце адзін ці некалькі правільных адказаў.

1. Партрэт (фотаздымак) Якуба Коласа змешчаны:

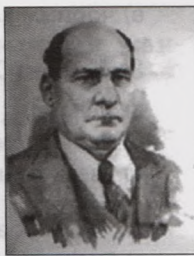
1



2



3



4



5



- 1) пад № 5;
- 2) № 4;
- 3) № 3;
- 4) № 2;
- 5) № 1.

* У тэставым заданні ёсць пытанні, дзе правільнымі адказамі з'яўляюцца ўсе прапанаваныя варыянты.

2. Якуб Колас нарадзіўся:

- 1) 30 верасня 1931 г. у вёсцы Слабада Лагойскага раёна Мінскай вобласці;
- 2) 6 лютага 1914 г. у мястэчку Саматэвічы Касцюковіцкага раёна Магілёўскай вобласці;
- 3) 3 лістапада 1882 г. у засценку Акінчыцы Мінскага павета;
- 4) 25 чэрвеня 1905 г. у вёсцы Пуцілкавічы Ушацкага раёна Віцебскай вобласці;
- 5) 5 сакавіка 1896 г. у вёсцы Нізок Уздзенскага раёна Мінскай вобласці.

3. Бацькоў паэта звалі:

- 1) Емяльян Арцэмавіч і Дар'я Факееўна;
- 2) Антон Данілавіч і Анастасія Іванаўна;
- 3) Аляксандр Мікалаевіч і Кацярына Фамінічна;
- 4) Ганна Юр'еўна і Міхал Казіміравіч;
- 5) Дамінік Ануфрыевіч і Бянігна Іванаўна.

4. Якуб Колас — гэта псеўданім пісьменніка. Яго сапраўднае імя:

- 1) Міхаіл Яўхімавіч Касяноў;
- 2) Аляксандр Уладзіміравіч Прушынскі;
- 3) Самуіл Яфімавіч Плаўнік;
- 4) Адам Мікалаевіч Міцкевіч;
- 5) Канстанцін Міхайлавіч Міцкевіч.

5. «Казкі жыцця» Якуба Коласа:

- 1) цыкл з алегарычных навел (апавяданняў);
- 2) пісаліся з 1907 г. па 1956 г.;
- 3) спалучаюць у сабе вобразнасць фальклорных твораў, алегарычнасць, філасофскую мудрасць, фантастычнасць казак, павучальнасць баек;
- 4) гэта сацыяльна-бытавыя народныя казкі, у якіх дзейнымі асобамі з'яўляюцца насельнікі жывёльнага свету;
- 5) зборнік, які складаецца з казак, аб'яднаных аднымі і тымі ж дзейнымі персанажамі.

6. Апавяданне «У старых дубах» падпісана псеўданімам:

- 1) Мікалаевец;
- 2) Дзядзька Карусь;
- 3) Якуб Колас;
- 4) Тарас Гушча;
- 5) Наднёманец.

7. «Такіх дубоў цяпер рэдка дзе ўбачыш. Іх не чапала рука людская, толькі доўгія часы палажылі свой след...» («У старых дубах»). Падкрэсленыя словы з'яўляюцца:

- | | |
|----------------|-----------------|
| 1) гукапісам; | 4) параўнаннем; |
| 2) гіпербалай; | 5) эпітэтам. |
| 3) метафарай; | |

8. У Цельшчына Лабановіч прыязджае з мэтай:

- 1) зарабіць грошай, каб паступіць у інстытут;
- 2) аддаць усю сябе служэнню школьнай справе;
- 3) перайначыць жыццё, развясць цемру ў душах і сэрцах людскіх;
- 4) пазнаёміцца з якой-небудзь дзяўчынаю і стварыць сям'ю;
- 5) пачаць узыходжанне па службовай лесвіцы.

9. Чый гэта партрэт?

Стройная, з пышнымі чорнымі валасамі, якія перахвачаны чырвонай стужкай. Цёмныя круглыя вочы былі як бы люстэркам яе шматграннай натуры. У іх то «іскрыўся вясёлы смех і нахіл да жартлівасці, то адбівалася нейкае засмучэнне і тая сталасць, што рабіла ўражанне, быццам яна многа перажыла, перадумала».

- 1) Пісаранкі Ніны;
- 2) Аксаны Ставоліч;
- 3) Ядвісі;
- 4) Людмілы;
- 5) Марыны.

10. Ядвіся адмаўляецца ад шчасця, якое трымала ў сваіх руках, бо:

- 1) хоча вырвацца ад прыгнёту і насілля (у доме бацькоў яна адчувала сябе як птушка ў клетцы); калі такая магчымасць з'яўляецца, то дзяўчына назаўжды пакідае вёску;
- 2) «...Яна сама так захацела. Яна проста спыніла сваё шчасце і сказала: "Даволі! Няхай лепей шчасце будзе недапітым, бо можа на дне яго наліта атрута. Так лепей";
- 3) яна Лабановічу не пара, няма ўзаемнага кахання і агульных інтарэсаў;
- 4) аднавяскоўцы данеслі, што Андрэй сустракаецца з Марынай і Аксанай;
- 5) не разабралася ў Лабановічу, не вывучыла да канца яго складаны і зменлівы характар.

11. Вобраз Андрэя Лабановіча найперш раскрываецца аўтарам:

- 1) праз адносіны з Турсевічам;
- 2) апісанне яго ўнутранага свету;
- 3) стаўленне да сваёй настаўніцкай працы;
- 4) пазасюжэтныя элементы;
- 5) паказ сцэн сустрэчы з дзяўчатамі.

12. Галоўная прычына ад'езду Лабановіча з Цельшына ў тым, што:

- 1) тут ён не мог разгарнуць у поўную меру свае крылы;
- 2) палеская глуш палохала яго сваім застоём і бесперспектыўнасцю;

- 3) моцная крыўда на Ядвісію, жаданне адпомсціць ёй;
- 4) яго вучні дрэнна здалі экзамен інспектару;
- 5) не знайшоў паразумення з местачковай інтэлігенцыяй.

13. У склад хатовіцкай інтэлігенцыі ўваходзяць:

- 1) Турсевіч;
- 2) Сухавараў;
- 3) пісар Пятро Восіпавіч;
- 4) памочнік пісара Дубейка;
- 5) айцец Кірыл.

14. Пра тое, што Лабановіч «укачаўся» ў бруд, «смурад местачковага балота», сведчыць наступнае:

- 1) за адну ноч прайграў усе заробленыя нялёгкай працай за год грошы;
- 2) знаёмства з Дубейкам і Грынько;
- 3) сяброўства з Марынай і Зязюльскім;
- 4) удзел у нелегальным настаўніцкім з'ездзе;
- 5) выпіўкі ў пана падлоўчага Баранкевіча.

15. Да пазасюжэтных элементаў твора належаць:

- 1) разгорнутыя партрэтныя характарыстыкі;
- 2) пейзажныя малюнкi;
- 3) легенда пра Яшукову гару;
- 4) лірычныя адступленні;
- 5) лісты Лабановіча да Ядвісі і Янкі Тукалы.

16. Для аповесці характэрна (характэрны):

- 1) у цэнтры твора — вобраз Лабановіча;
- 2) адлюстраванне толькі тых падзей, у якіх удзельнічае ці якія назірае Андрэй Лабановіч;
- 3) псіхалагічны паказ успрымання Лабановічам жыцця;
- 4) статычная кампазіцыя, наяўнасць лірычных адступленняў;
- 5) прысутнасць пейзажных малюнкаў, паказ становішча чалавека і прыроды.

17. Цэнтральнае месца ў паэме «Новая зямля» займае:

- 1) апісанне прыроды роднага краю;
- 2) гісторыя жыцця Міхала і яго сям'і;
- 3) паказ свету дзяцінства;
- 4) паказ жыццязойнасці народа;
- 5) услаўленне педагогічнага таленту дзядзькі Антося.

18. Смерць якога звера ў паэме мае сімвалічнае значэнне? (Міхал таксама, як гэты звер, напружана і з адчаем змагаецца за жыццё, за шчасце).

- 1) Мядзведзя;
- 2) зайца;
- 3) воўка;
- 4) лісы;
- 5) вавёркі.

19. Там Міхалава сям'я магла спадзявацца на падтрымку сваякоў, туды яна магла заўсёды вярнуцца і паставіць хату ў выпадку безвыходнага становішча. Размова ідзе пра:

- 1) зямлю ля Акінчыц;
- 2) лапкі зямлі ў Купяцічах;
- 3) надзел ля Смалярні;
- 4) купленую зямлю пад Лунінцам;
- 5) спадчыны надзел у Мікалаеўшчыне.

20. Міхал імкнецца любой цаной набыць уласную зямлю:

- 1) каб забяспечыць будучыню сваіх дзяцей;
- 2) бо лічыў яе адзіным сродкам вызвалення;
- 3) таму што хацеў атрымаць павышэнне па службе;
- 4) каб ажыццявіць сваю дзіцячую мару;
- 5) дзеля таго, каб палепшыць дабрабыт сям'і.

21. Уласная зямля, на думку Міхала:

- 1) давала надзейны кавалак хлеба;
- 2) выступала гарантам годнасці і незалежнасці селяніна;
- 3) давала рэальную магчымасць пастаяць за сябе;
- 4) не дазваляла рэалізаваць свае ідэалы;
- 5) не дапаможа вырвацца з панскіх пут.

22. Паэма «Новая зямля» напісана:

- 1) чатырохстопным дактылем;
- 2) пяцістопным ямбама;
- 3) чатырохстопным ямбама;
- 4) трохстопным амфібрахіем;
- 5) чатырохстопным анапестам.

23. Тэмай дзяцінства з яго клопатамі, радасцямі, засмучэннямі аб'яднаны раздзелы паэмы «Новая зямля»:

- 1) «Пярэбары», «Каля зямлянкі», «Дзядзька-кухар»;
- 2) «Сесія», «На глушчовых токах», «Панская пацеха»;
- 3) «Дзядзька-кухар», «Дарэктар», «Начаткі»;
- 4) «Вечарамі», «Воўк», «Зіма ў Парэччы»;
- 5) «На рэчцы», «Каляды», «Таёмныя гукі».

24. «Новая зямля» — гэта паэма:

- | | |
|----------------------------|------------------|
| 1) лірычная; | 3) эпічная; |
| 2) філасофска-рамантычная; | 4) сатырычная; |
| | 5) ліра-эпічная. |

25. Для паэмы «Новая зямля» характэрна:

- 1) павольнае разгортванне падзей; наяўнасць лірычных адступленняў;
- 2) прысутнасць пейзажных замалёвак; апісанні сялянскага побыту; вялікая колькасць галоўных герояў;

3) устаўныя апавяданні; адступленне ад храналагічнай паслядоўнасці ў развіцці падзей; народная аснова;

4) адсутнасць пазасюжэтных элементаў; праўдзівае адлюстраванне жыцця беларускага народа; галоўныя героі твора адначасова выступаюць як абагульненыя, тыповыя і індывідуальныя характары;

5) не багата на падзеі; «эпічныя раздзелы паэмы размешчаны так, што паслядоўна паказваюць вытокі мары Міхала, шлях яго і яго сям'і да яе здзяйснення».

Заданні В

Дайце поўны адказ на пытанні.

1. Што з аўтабіяграфіі Якуб Колас перадаў свайму герою Андрэю Лабановічу?

2. Які выбар перад Лабановічам паўстае ў Цельшыне?

3. Растлумачце сэнс назвы «Новая зямля» ў прамым і пераносным (сімвалічным) значэннях.

4. Чаму ў дзядзькі Антося няўдала склалася асабістае жыццё?

5. У чым трагедыя Міхала?

Заданні С

Упішыце прапушчаную інфармацыю.

1. У 1895—1897 гг. будучы пісьменнік жыў у _____, дапамагаў бацькам па гаспадарцы і адначасова рыхтаваўся да паступлення ў настаўніцкую семінарыю.

2. Якуб Колас у 12 гадоў напісаў свой першы верш _____, за што атрымаў ад бацькі срэбны рубель.

3. У 1898 г. ён паступіў «на казённы кошт» у _____, якую скончыў у 1902 г.

4. Пасля заканчэння семінарыі Якуб Колас працаваў настаўнікам на Палессі ў вёсках _____ (цяпер Ганцавіцкі раён), _____ (цяпер Пінскі раён).

5. Першага верасня 1906 г. у віленскай беларускамоўнай газеце _____ з'явіўся першы надрукаваны твор паэта — верш «Наш родны край».

6. Зімою 1906—1907 гг. Якуб Колас жыў у родных у леснічоўцы _____, без адпаведнага дазволу адкрыў прыватную школу.

7. У _____ г. у Санкт-Пецярбургу ў выдавецтве «Загляне сонца і ў наша аконца» выйшла першая кніга Якуба Коласа «Другое чытанне для дзяцей беларусаў».

8. У 1910 г. у Вільні надрукаваны першы зборнік вершаў паэта _____ (напісаны ў 1906—1909 гг.).

9. У жніўні 1912 г. на леснічоўцы Смольня паблізу Мікалаеўшчыны Якуб Колас пазнаёміўся з _____, гэтай сустрэчай пачалося іх сяброўства.

10. У 1926 г. Якуб Колас атрымаў званне _____ і пажыццёвую пенсію.

11. Памёр Якуб Колас _____ за сваім рабочым сталом.

Заданні D

Запоўніце табліцы.

№ п/п	Цытата	Назва твора	Жанр твора	Дата напісання
1	<p>— А хіба ж тут паненкі ёсць? — зацікавіўся Лабановіч.</p> <p>— О, панічыку, чаму ж няма!</p> <p>Бабка пачала пераліцаць і расхвальваць паненак. Перш-наперш у валаснога пісара іх цэлых чатыры. Праўда, воласць адгэтуль за пятнаццаць вёрст. Але ёсць паненкі і бліжэй: за сем вёрст дачка каморніка. Усе панічы ў гэтай акрузе закаханыя ў яе. Ёсць яшчэ паненка на хутары за тры вярсты.</p> <p>— Навошта вам лепей, панічок: у пана падлоўчага дочкі ёсць. Адна яшчэ зусім маладзенькая, а другая старэйшая. Яна пыталася ўжо: «Ну, як твой, бабка, паніч?»</p> <p>— А ты што ёй сказала?</p> <p>— Ой, кажу, паніч! Харошы паніч!</p> <p>— А хіба ж я харошы?</p> <p>— А чаму ж не харошы!</p> <p>— Ну, а хто з паненак самая лепшая?</p> <p>— Усе харошыя. Як для мяне, дык усё харошыя.</p> <p>— Ці не думаеш, бабка, ты жаніць мяне?</p> <p>— Самі, панічок, жэніцеся... А да пана падлоўчага вам трэба зайсці. Бывала, той паніч, — як вечар, дык там. А вы ўсё седзіце над гэтымі кнігамі. А яны сушаць чалавека.</p>			

ЗАПРАШАЕМ НА ЎРОК

2	<p>Ўсе парасходзіліся з хаты, І кожны дзелаю быў заняты: Міхал у лес пайшоў ранютка Рабіць звычайныя абходы; Антось спаць доўга не меў моды, А як надарыцца мінутка Часіны вольнай ці святы дзень,</p>	<p>Ну хоць адзін разоў на тыдзень Хадзіў на Нёман ці на тоні — Рыбак быў дзядзька наш Антоні, Як і работнік, адмысловы; А Ўладзік пасвіў дзесь каровы, Травіў чужыя сенажаці; А дома з дзецьмі была маці.</p>		
3	<p>Але не доўга астаецца шчасце на адным месцы. Пакінула яно і той слаўны куточак. Нешта страшнае і незразумелае для чалавека зрабілася там. Нейкая цёмная сіла пазайздросціла шчасцю людзей. У тым месцы, адкуль выцякала Жывая Вада, зямля стала ўспучвацца. Борзда, як грыб, вырастала гара. А Жывая Вада пачала павольна мялець і хутка зусім згінула дзесьці ў зямлі. Толькі след, дзе цякла яна, надоўга астаўся на зямлі і гаварыў людзям пра даўнейшае жыццё. Гара ўсё расла. Праходзіў час, пусцела зямля, з гары сыпаўся жоўты пясок і засцілаў ураджайны грунт. Людзі збыднелі, птушкі разляцеліся. Не чуно ўжо было там вясёлых песень. Толькі арлы ды каршунны вілі свае гнёзды на высокай гары, што ўсмактала ў сябе Жывую Ваду.</p>			

2.

№ п/п	Назва зборніка	Год выдання
1	«Песні-жалыбы»	
2	«Родныя з'явы»	
3	«Водгулле»	
4	«Крок за крокам»	
5	«Нашы дні»	
6	«Адпомсцім»	
7	«Голас зямлі»	
8	«Мой дом»	

Заданне Е

Ніжэй прыводзіцца ўрывак з паэмы «Новая зямля» ў перакладзе на рускую мову С. Гарадзецкага. У асобных радках Якуба Коласа ёсць пропускі. Узнавіце, па магчымасці, аўтарскі варыянт тэксту ці прапануйце ўласную версію, захоўваючы мастацкую цэласнасць твора.

Вблизи сторожки лесниковой
Лес выгибался, как подкова, —
Высокий, старый и тенистый.
Шатёр осины круглолистой
Сплетался с соснами, дубами,
А ёлки хмурыми крестами
На небе чётко выделялись
И словно с тучами шептались.
Они стояли, точно вдовы,
Поодаль, хмуро-одинокю,
Поднявши к облакам высоко
Своих вершин наряд суровый.
Лес наступал и расступался,
Лужком зелёным разрывался
И обнимал двумя крылами,
Приветно хату и ветвями
Шумел над речкой, колыхался.
А снизу этот лес косматый
Подбит был выпушкой богатой:
Лозой, черёмухой, крушиной,
Ольхой кудрявой и рябиной.
Глядишь, бывало, и сдаётся,
Что через эту ткань живую,
Сквозь эту поросль молодую
Ни мышь, ни птица не пробьётся.

Каля пасады лесніковай
Цягнуўся гожаю падковай
Стары, высокі лес цяністы.
1) _____
Сплятаўся з хвоямі, з дубамі,
А елкі хмурымі крыжамі
Высока ў небе выдзяляліся,
2) _____
Заўсёды смутныя, бы ўдовы,
Яны найбольш адны стаялі,
І так маркотна пазіралі
3) _____
Лес наступаў і расступаўся,
Лужком зялёным разрываўся;
А дзе прыгожыя загібы
Так міла йшлі каля сядзібы,
Што проста імі б любаваліся.
А знізу гэты лес кашлаты
4) _____
Лазы, чаромхі ці крушыны,
Алешын ліпкіх, верабіны.
Глядзіш, бывала, і здаецца,
5) _____
Скрозь гэту тканку маладую
Ні мыш, ні пташка не прабецца.

Из глуби леса мирно тѣк
Травой заросший ручеёк.
К его струям неторопливым
Склонялись трепетные ивы,
Он из-под сени их густой
Едва заметной бороздой
Шѣл через луг, в траве скрываясь,
И, своенравно извиваясь,
Вливался в Нѣман голубой.

6) _____
Травой заросшая крынічка,
Абодва берагі каторай
Лазняк, ракітнік абступалі;
Бруліся ў цяньку іх хвалі
7) _____
Ішлі спакойна між чаротаў,
Рабілі многа заваротаў,
Аж покі ў Нѣман не ўцякалі.

Адказы

Заданні А: 1 — 3; 2 — 3; 3 — 4; 4 — 5; 5 — 1, 2, 3, 5; 6 — 4; 7 — 3; 8 — 2, 3; 9 — 3; 10 — 1, 2; 11 — 2; 12 — 1, 2; 13 — 2—5; 14 — 1; 15 — 2, 4, 5; 16 — 1—5; 17 — 2; 18 — 3; 19 — 5; 20 — 1, 2, 5; 21 — 1—3; 22 — 3; 23 — 3; 24 — 5; 25 — 1—5.

Заданні В

1. Для Якуба Коласа і Андрэя Лабановіча агульным з'яўляюцца:

- 1) сялянскае паходжанне;
- 2) вучоба ў настаўніцкай семінарыі;
- 3) праца настаўнікам на Палессі;
- 4) удзел у хваляваннях сялян;
- 5) удзел у нелегальным настаўніцкім з'ездзе;
- 6) звальненне з пасады;
- 7) праца ў рэдакцыі газеты;
- 8) суд і турэмнае зняволенне.

2. Перад Лабановічам паўстае ў Цельшыне выбар:

- 1) весці людзей за сабою, адкрываючы ім вочы;
- 2) крочыць па сцежцы, якую да яго пратапталі дубейкі, саханюкі;
- 3) быць з народам, ісці яму насустрач.

3. У прамым: зямля на Случчыне, што належала Фядосу Хадыку, якую збіраецца набыць Міхал; у пераносным: прасторны шлях да волі, «новы свет жыцця».

4. На свеце не знайшлося ні ўдавы, ні дзяўчыны, «каб палучыць дзве палавіны». Тая дзяўчына, што клялася яму ў каханні, выйшла замуж за іншага. Антось цяжка перажыў гэтую драму і назаўсёды адмовіўся ад спробы знайсці асабістае шчасце.

5. «Ва ўмовах тагачаснага грамадства Міхал не знайшоў свайго шчасця. Яго мара аб свабодным жыцці на сваёй зямлі не збываецца. Міхал шукае праўды, хоча жыць незалежна, быць гаспадаром свайго лёсу. Але яго шлях да свабоды цяжкі і трагічны. Хворы, абяссілены жыццём, Міхал памірае, так і не здабыўшы жаданай волі».

Заданні С

1. У Альбуці.
2. Верш «Вясна».
3. У Нясвіжскую настаўніцкую семінарыю.

4. У вёсках Люсіна, Пінкавічы.
5. «Наша доля».
6. У леснічоўцы Смольня.
7. У 1909 г.
8. «Песні-жалыбы».
9. З Янкам Купалам.
10. Народнага паэта Беларусі.
11. 13 жніўня 1956 г.

Заданні D

1. Нумар цытаты	Назва твора	Жанр твора	Дата напісання
1	«У палескай глушы» (I частка трылогіі «На ростанях»)	Аповесць	1922
2	«Новая зямля»	Паэма	1923
3	«Жывая вада» (з цыкла алегарычных апавяданняў «Казкі жыцця»)	Алегарычная казка (апавяданне)	1921

2. № п/п	Назва зборніка	Год выдання
1	«Песні-жалыбы»	1910
2	«Родныя з'явы»	1914
3	«Водгулле»	1922
4	«Крок за крокам»	1925
5	«Нашы дні»	1937
6	«Адпомспім»	1942
7	«Голас зямлі»	1943
8	«Мой дом»	1946

Заданне E

- 1) Тут верх асіны круглалісты
- 2) Таемна з хвоямі шапталісь.
- 3) Іх задуменныя галовы.
- 4) Меў зелянюсенькія шаты
- 5) Што скрозь сцяну галін жывую,
- 6) Цякла тут з лесу невялічка
- 7) І ў луг чуць значнаю разорай

