

## «Концертина» убивает

### Животные за колючей проволокой: насколько опасно строительство забора в Беловежской пуце?

Польша строит забор на границе с Беларусью.

Часть его должна пройти по центру Беловежской пуцы — последнего равнинного участка реликтового первобытного леса на континенте. Как строительство забора повлияет на животный и растительный мир?

В 2021 году Литва и Польша заявили о планах строительства искусственных ограждений из железа, бетона и колючей проволоки вдоль границы с Беларусью на фоне миграционного кризиса. Литва стала возводить такие сооружения прошлым летом, а в январе 2022-го Польша также начала свое строительство. Длина этих ограждений на белорусско-польской границе составит 186 км, высота — 5,5 м.

Сейчас строительство забора (капитального железобетонного сооружения) приближается к Беловежской пуце, которая уже 40 лет находится в Списке Всемирного наследия ЮНЕСКО наряду с Большим Барьерным рифом из кораллов или Йеллоустоунским национальным парком в США. Большая часть этой территории охраняется с XV века. Это безопасный дом для 59 видов млекопитающих, 250 видов птиц, 11 000 видов беспозвоночных, более 1 000, видов высших сосудистых растений по 270 видов мохообразных, более 290 видов лишайников и около 60 видов грибов.

«Мы серьезно обеспокоены этой ситуацией, — говорит министр природных ресурсов и охраны окружающей среды Андрей Худык. — Строительство нанесет огромный вред природе. «Резать» таким ограждением объект Всемирного наследия Беловежскую пуцу фактически пополам — преступление».



В Минприроды считают, что строительство забора на польско-белорусской границе, в том числе на территории Беловежской пуцы и Западного Полесья, принесет вред биологическому разнообразию приграничных регионов Брестской и Гродненской областей.

Начальник управления биологического и ландшафтного разнообразия Минприроды Николай Свидинский отметил: «Высокий международный статус Беловежской пуцы предусматривает взаимную ответственность Беларуси и Польши за сохранение пограничных природных комплексов и экосистем. Две страны на протяжении последних 30 лет успешно сотрудничали в этом направлении. Только не теперь: ограждения, построенные Польшей, уже стали препятствием для перемещений диких животных с одной территории на другую.

## Расселение под угрозой?

Возведение в августе — сентябре 2021 года временного забора на границе негативно сказалось на обитающих здесь диких животных, в том числе копытных. Одними из первых пострадали зубры — живые символы Беловежской пуши.

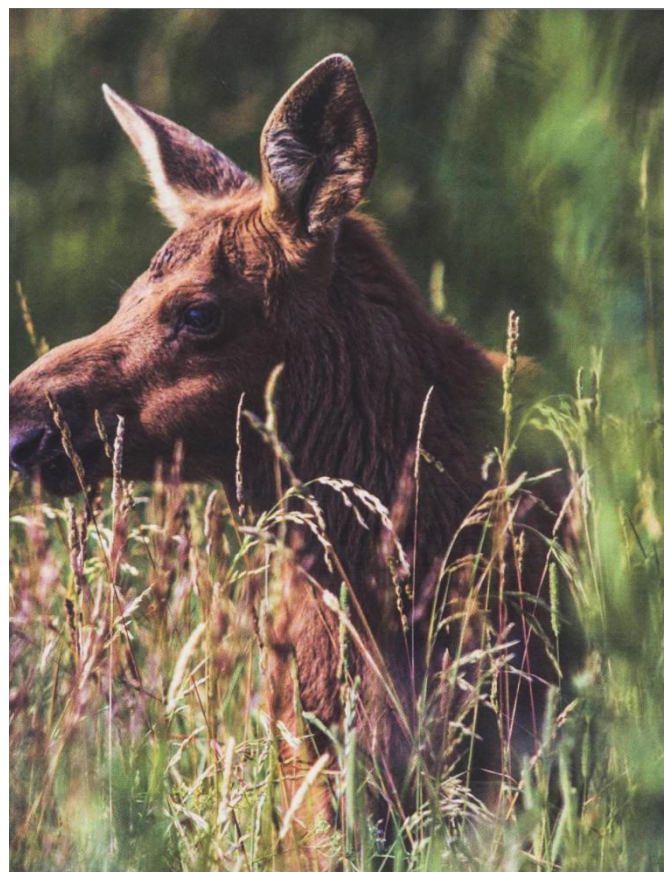


Зубры — древнейшие животные нашей планеты, которые едва не исчезли. 70 лет в пуше шло восстановление популяции этого вида. Известный ученый-биолог Сергей Северцов писал: «Пуша сохранилась потому, что в ней жили зубры, а зубры сохранились потому, что была пуша».

Для этих крупных животных карманы из колючей проволоки стали настоящей ловушкой: зубры, пришедшие из Польши на нашу территорию минувшей осенью, не смогли вернуться к месту зимнего прикорма, хотя пытались это сделать. Именно так, прорываясь через колючую проволоку на территорию Польши, и погиб один из них.

«В Беловежской пуше живет 1,5 тысячи зубров: часть из них находится в Беларуси, а другая — в Польше. Поскольку популяция этих древнейших животных в мире была восстановлена из нескольких особей, генетическое разнообразие у нее крайне низкое. Разделение пуши забором приведет к обеднению генофонда зубров, — подчеркнул заместитель генерального директора Научно-практического центра НАН Беларуси по биоресурсам Павел Гештовт. — Такое строительство также может пагубно отразиться на размножении, расселении и доступе к пище волков, рысей и медведей. Например, у рыси на территории Польши лучшие условия для добычи корма, а на белорусской — для выведения потомства».

Перебираясь через проходы из проволоки, животные могут сильно



пострадать: пораниться, застрять. Вследствие этого их ждет долгая и мучительная смерть. При строительстве запланировано оставить несколько коридоров для миграции животных, но экологи считают, что такие конструкции неэффективны и нефункциональны и не обеспечивают нормальное передвижение зверей.

Кроме того, металлические части забора придется обслуживать: возможно, перекрашивать каждые несколько лет или обрабатывать антикоррозионными средствами. Это означает, что в окружающую среду будут попадать химикаты, загрязнять почву и водные ресурсы вдоль стены. Экологи беспокоятся о шумовом и световом загрязнении: стройматериалы обычно доставляются на больших грузовиках, а иногда и ночью. Приток людей и транспорта, уже скопившийся мусор (в основном пластик) тоже создадут риски, в том числе для здоровья животных. Те же рыси и медведи не смогут обитать рядом с человеком и начнут избегать участков, где ведется активная сельскохозяйственная деятельность или есть повышенный фактор беспокойства. А еще для строительства планируется вырубить полосу леса вдоль границы шириной 200 м, а это примерно



около 1 000 га в самом сердце Беловежской пущи.

### **Равнодушие к природе и законам**

Начальник научного отдела Национального парка «Беловежская пуща» Дмитрий Бернацкий рассказал, что строительство забора на границе Беларуси и Польши повлияло на взаимоотношения с международными организациями. «Беловежская пуща на протяжении долгого времени была объектом взаимодействия между Беларусью и Польшей. Собирались советы ученых, приезжали специалисты, и все серьезные мероприятия всегда проводились с учетом мнения сопредельной стороны. К сожалению, на данный момент взаимодействие между белорусской и польской сторонами нарушено. При строительстве забора не учитывалось мнение Беларуси, польских ученых также не спрашивали. Польша объяснила, что строительство забора имеет для нее государственную значимость, поэтому она не намерена проводить законодательные процедуры. При строительстве забора было нарушено положение Конвенции об охране всемирного культурного и природного наследия ЮНЕСКО, подписанное ранее белорусской и польской сторонами».

Заместитель директора по науке и экологическому просвещению нацпарка Василий Арнольбик связывался с белорусскими погранзаствами и выяснил: стройка ведется на границах Гродненского и Каменецкого районов. Там уже сделана насыпь для проезда техники и устанавливаются опорные столбы. На границе Свислочского района начаты работы по расчистке подъездов для транспорта.

«Наличие единого природоохранного объекта — основа сохранения биологического разнообразия на территории Беловежской пущи, — заключил директор Института экспериментальной ботаники имени В.Ф. Купревича НАН Беларуси Дмитрий Груммо. — Проведение такого эксперимента может привести к потере статуса Беловежской пущи как объекта Всемирного природного наследия ЮНЕСКО и обретению статуса объекта, находящегося под угрозой».

**Ангелина ВОРОТЫНСКАЯ**

